

GUIDA SUPPORTATA DALL'ADVISORY BOARD



# GUIDA PER IGIENISTI DENTALI

SUPPORTO ALLA SCELTA DI UNA TERAPIA  
PERSONALIZZATA PER IL PAZIENTE

# GUIDA PER IGIENISTI DENTALI

SUPPORTO ALLA SCELTA DI UNA TERAPIA  
PERSONALIZZATA PER IL PAZIENTE

## INDICE

<b>IL MANUALE IN BREVE</b>	<b>3</b>
<b>1. INTRODUZIONE E OBIETTIVI</b>	<b>4</b>
1.1 IL RUOLO FONDAMENTALE DI IGIENISTI DENTALI, ASSISTENTI E INFERMIERI	4
1.2 L'ADVISORY BOARD	4
1.3 COME USARE LA GUIDA E IL RELATIVO MATERIALE	4
<b>2. NON TUTTI I PAZIENTI SONO UGUALI</b>	<b>6</b>
2.1 FATTORI DI RISCHIO LEGATI ALLO STILE DI VITA/ALLA SALUTE GENERALE	6
2.2 QUESTIONARIO SULLA SALUTE ORALE DEL PAZIENTE	7
2.3 VERIFICA DELLO STATO DI SALUTE ORALE E GENERALE CON IL MEDICO CURANTE	8
<b>3. CHECKLIST BASE</b>	<b>9</b>
PREVENZIONE: I FONDAMENTI	9
PREVENZIONE: I CAMPANELLI DI ALLARME	10
<b>4. CHECKLIST PER ETÀ</b>	<b>11</b>
BAMBINI DA 6 MESI A 6 ANNI	11
BAMBINI DA 7 A 11 ANNI	12
ADOLESCENTI	13
ADULTI	14
ANZIANI (70+)	15
<b>5. CHECKLIST PER STILI DI VITA/CONDIZIONI PARTICOLARI</b>	<b>16</b>
PAZIENTI CON PROBLEMI MOTORI	16
PAZIENTI SOTTO STRESS	17
FUMATORI	18
PAZIENTI IN GRAVIDANZA	19
<b>6. CHECKLIST IN CASO DI PROBLEMI DI SALUTE SISTEMICA</b>	<b>20</b>
PAZIENTI DIABETICI	20
PAZIENTI IN MENOPAUSA/CON OSTEOPOROSI	21
PAZIENTI CON DISTURBI ALIMENTARI/OBESITÀ	22
<b>7. OTTIMIZZAZIONE DEL CONTROLLO DELLA PLACCA CON STRUMENTI PATIENT-FRIENDLY</b>	<b>23</b>

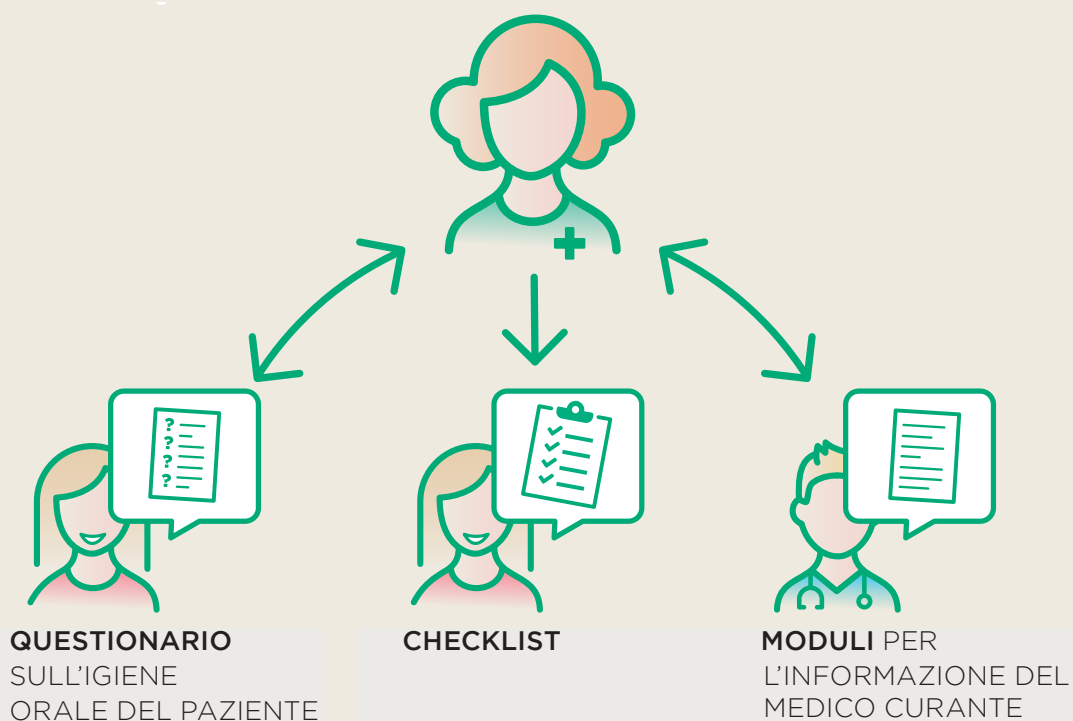


## IL MANUALE IN BREVE

Questo manuale e il relativo materiale sono concepiti per aiutare igienisti dentali, assistenti e infermieri a fornire consigli in materia di salute orale differenti a seconda dell'età, dello stato di salute, dei fattori di rischio e delle comorbidità di ciascun paziente.

Il materiale messo a disposizione comprende:

- Questionario sull'igiene orale del paziente
- 14 checklist
- Moduli per l'informazione del medico curante





## 1. INTRODUZIONE E OBIETTIVI

### 1.1 IL RUOLO FONDAMENTALE DI IGIENISTI DENTALI, ASSISTENTI E INFERMIERI

Spesso i pazienti non comprendono pienamente perché necessitino di una buona igiene orale e che cosa succederebbe se non mantenessero in salute il cavo orale e non si sottoponessero a controlli periodici.

Gli igienisti dentali e gli altri professionisti dell'oral care hanno un ruolo importante nell'assicurarsi che il paziente comprenda l'importanza dell'igiene orale e il ruolo di questa nello stato di salute generale. Fin dal primo incontro, aiutano a stabilire l'importanza della cura regolare dei denti e il valore che il paziente dà alla salute orale. Il colloquio con il paziente deve essere effettuato considerando il suo stato di salute orale e il suo stile di vita e indagando i fattori di rischio e le comorbidità.

L'igienista e gli altri professionisti dentali hanno quindi un ruolo importante nel persuadere il paziente del fatto che la prevenzione parodontale è un impegno continuo, che consente di mantenere in buona salute denti e gengive per una vita attiva e una vecchiaia più sana.

Mantenere sane le gengive, salvare i denti e non aver bisogno di dentiere permette ai pazienti di evitare disagi e spese cospicue e di intrattenere buoni rapporti sociali, proteggendoli anche dagli effetti potenzialmente dannosi della gengivite sulla salute generale. Questo importante lavoro di educazione del paziente non è possibile e soddisfacente senza l'aiuto degli igienisti dentali, degli assistenti e degli infermieri, ai quali, e al cui importante contributo, è dedicata questa guida.

### 1.2 L'ADVISORY BOARD

Questa guida è stata creata con l'inestimabile apporto dei seguenti specialisti:

- 1. Dr.ssa Isabella Rocchietta,**  
Odontoiatra, specialista in parodontologia
- 2. Dr. David Nisand,**  
Chirurgo odontoiatra, specialista in parodontologia
- 3. Dr. Wijnand Teeuw,**  
Chirurgo odontoiatra, specialista in parodontologia con dottorato di ricerca e specialista in implantologia dentale
- 4. Dr. Jerian Gonzalez,**  
Chirurgo odontoiatra, specialista in parodontologia all'Università Comutense di Madrid. EFP Certificate in parodontologia, parodontia e implantologia dentale

SUNSTAR ringrazia sentitamente l'Advisory Board per le raccomandazioni. Eventuali errori od omissioni sono dovute a SUNSTAR.

### 1.3 COME USARE LA GUIDA E IL RELATIVO MATERIALE

L'obiettivo di questa guida e del relativo materiale è di fornire un supporto a igienisti dentali, assistenti e infermieri per dare ai pazienti differenti raccomandazioni sulla base del loro stato di salute orale, dell'età, dei fattori di rischio e delle comorbidità e fornire consigli pratici sugli strumenti usati dai professionisti della salute orale. Per assistere gli igienisti nel loro lavoro quotidiano, sono stati predisposti i seguenti strumenti:

#### Questionario sullo stato di salute orale

Con 8 semplici domande sulla salute orale e generale, il questionario è concepito per aiutare a effettuare una valutazione del rischio di parodontite del paziente. Il modulo deve essere compilato insieme al paziente e usato per discutere con lui e con l'odontoiatra ulteriori diagnosi e/o terapie eventualmente necessarie.

Il questionario aiuterà anche a stabilire quale checklist l'igienista potrebbe utilizzare per discutere con il paziente di igiene orale e l'eventuale urgenza con cui dovrà ricorrere a cure parodontiche. È previsto che il questionario venga aggiornato annualmente in modo da conformarsi ai



cambiamenti che possono intervenire rispetto al resoconto del paziente e al suo stato di salute.

## 14 Checklist personalizzate

Basandosi sulle risposte al questionario, l'igienista dentale può scegliere una o più delle 14 checklist per un miglior colloquio con il paziente e la conseguente individuazione dei suoi eventuali problemi.

### Checklist base

1. Prevenzione: i fondamentali
2. Prevenzione: i campanelli d'allarme

### Checklist per età

3. Bambini da 6 mesi a 6 anni
4. Bambini da 7 a 11 anni
5. Adolescenti
6. Adulti
7. Anziani (70+)

### Checklist per stili di vita/condizioni particolari

8. Pazienti con problemi motori
9. Pazienti sotto stress
10. Fumatori
11. Pazienti in gravidanza

### Checklist in caso di problemi di salute sistemica

12. Pazienti affetti da diabete
13. Pazienti in menopausa/con osteoporosi
14. Pazienti con disturbi alimentari/obesità

Ci sono due moduli per facilitare la comunicazione tra pazienti e professionisti.

### Moduli per informare il medico dello stato di salute orale e generale:

due moduli di riscontro sulla salute orale e generale faciliteranno la comunicazione tra chi cura la salute della bocca e il medico generico se, e quando, questi voglia la garanzia che il paziente sia curato nel modo migliore. Il professionista d'igiene orale può aiutare i pazienti fornendo loro un modulo da condividere con il medico curante. Questo è accompagnato da un secondo modulo sullo stato di salute generale che il medico curante dovrebbe compilare a sua volta e restituire all'equipe odontoiatrica.



Questi materiali sono comodamente scaricabili su:  
[professional.sunstargum.com/it/risorse/guide-e-materiali-di-supporto.html](http://professional.sunstargum.com/it/risorse/guide-e-materiali-di-supporto.html)



## 2. NON TUTTI I PAZIENTI SONO UGUALI

### 2.1 FATTORI DI RISCHIO LEGATI ALLO STILE DI VITA/ALLA SALUTE GENERALE

Un'indagine sull'igiene orale è fondamentale per aiutare i pazienti a controllare al meglio la placca e la salute della bocca. Verificare lo stato di salute generale per ottimizzare la salute orale è parte dell'equazione.

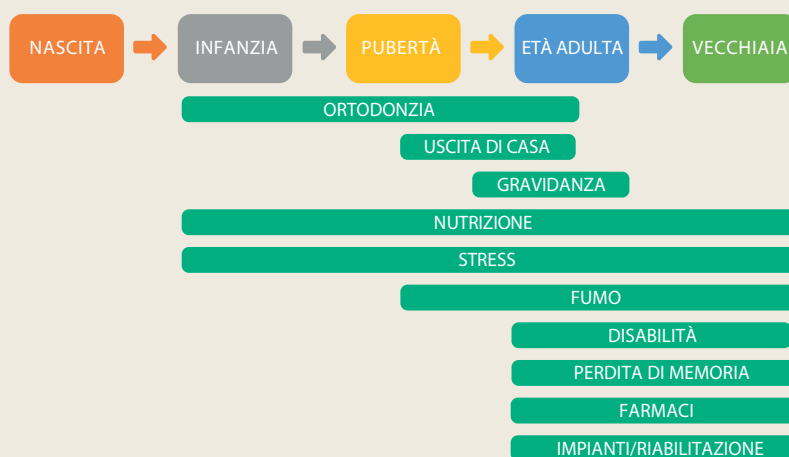
Le istruzioni sull'igiene orale permettono

di individuare la miglior terapia possibile. Le indicazioni tarate su ciascun paziente tengono conto non solo del suo stato di salute orale e della sua età, ma anche del suo stile di vita, delle sue condizioni particolari (tavola 1) e del suo stato di salute generale (comorbidità) (tavola 2), tutti elementi che influiscono sulla salute della bocca.

L'advisory board raccomanda che le comorbidità e i fattori di rischio correlati a stili di vita/condizioni qui riportati siano tenuti in debito conto nel colloquio con i pazienti.

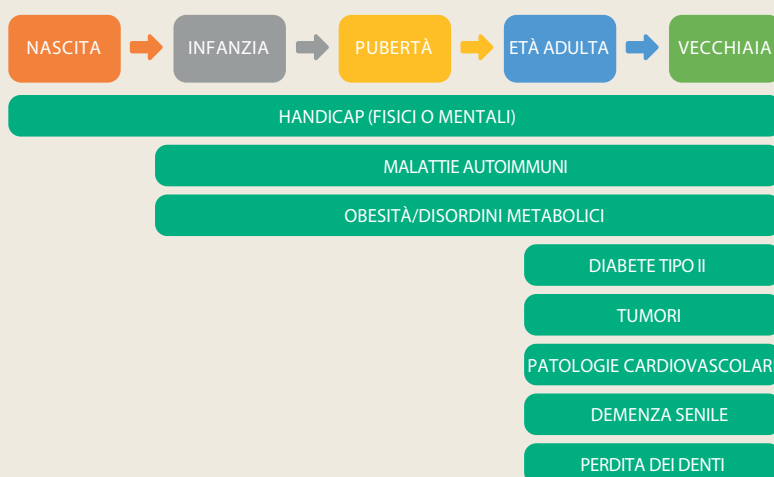
**Tavola 1**

#### Fattori di rischio legati a età/stili di vita



**Tavola 2**

#### Fattori di rischio legati alla salute generale (comorbidità)





## 2.2 QUESTIONARIO SULLA SALUTE ORALE DEL PAZIENTE

### L'indagine sulle comorbidità e sui fattori di rischio legati a stili di vita e condizioni particolari richiede attenzione.

Sono argomenti delicati, ma conoscere queste condizioni e le loro implicazioni sulla salute orale di ciascun individuo darà un gran valore aggiunto alla cura del paziente.

Il questionario fornito con questa guida è adattato da quello sviluppato e utilizzato dalla Società Italiana di Parodontologia e Implantologia (SidP), facente parte della Federazione Europea di Parodontologia (EFP).

Il questionario serve per documentare lo stato di salute orale e generale del paziente con un sistema facile e accessibile sia per l'igienista dentale sia per il paziente stesso.

- L'obiettivo principale è determinare l'urgenza con cui occorre intervenire con una terapia parodontale e valutare eventuali comorbidità e fattori di rischio legati agli stili di vita e alla salute generale, in modo da scegliere la checklist più adatta.
- Le 8 domande principali si completano in 40 secondi circa, mentre per completare l'intero questionario, comprese le 5 brevi domande demografiche, è necessario circa 1 minuto.
- È previsto che il questionario sia rivisto annualmente insieme al paziente, in modo da verificare eventuali cambiamenti nella percezione del paziente stesso circa la sua salute orale e generale.

### QUESTIONARIO SULLA SALUTE ORALE DEL PAZIENTE

Adattato dal questionario della Società Italiana di Parodontologia e Implantologia (SidP)

Nome: \_\_\_\_\_ Età: \_\_\_\_\_ anni Sesso:  M  F Peso: \_\_\_\_\_ kg Altezza: \_\_\_\_\_ cm

CRITERI	ASSEGNARE PUNTI 0	ASSEGNARE PUNTI 1	ASSEGNARE PUNTI 2	TOTALE
Al paziente <b>sanguinano le gengive</b> ?	No	A volte	Spesso	
Il paziente ha <b>denti mobili</b> ?	No	Alcuni	Molti	
Al paziente si <b>ritirano le gengive</b> ?	No	In alcuni punti	In diversi punti	
Il paziente ha perso, o gli è stato <b>estretto un dente perché non saldo</b> ?	Mai	Una volta	Diverse volte	
Il paziente è <b>fumatore</b> ?	No	In passato, ma ha smesso	Si e ha difficoltà a smettere	
Il paziente è affetto da <b>diabete</b> o presenta alti livelli di <b>glicemia</b> ?	No	Si, ma è sotto controllo	Si, e ha difficoltà a gestirlo	
Il paziente soffre di <b>ipertensione</b> ?	No	Si, ma è in terapia	Si ma non è in grado di gestirla	
Il paziente ha mai avuto <b>episodi ischemici</b> (ictus, attacchi di cuore, trombosi)?	No	No, ma ha parenti che ne hanno avuti	Si	
<b>CRITERI DI VALUTAZIONE:</b>				<b>TOTALE:</b>
Punti <b>≤2</b>	Non occorre preoccuparsi			
Punti <b>&gt;2 e ≤4</b>	Necessita di una visita parodontale professionale <b>informare l'odontoiatra della situazione</b>			
Punti <b>&gt;4</b>	Necessita di una <b>immediata</b> valutazione parodontale professionale <b>informare l'odontoiatra della situazione</b>			
<b>Considerazioni aggiuntive e raccomandazioni di igiene orale per completare la valutazione del paziente:</b>				
<b>Valutare eventuali comorbidità indagando sulle terapie in atto:</b>				
<input type="checkbox"/> Tumore <input type="checkbox"/> Malattie Autoimmuni				
<input type="checkbox"/> Altro				
<b>Valutare i rischi dovuti a stili di vita o condizioni:</b>				
<input type="checkbox"/> Problemi motori/ handicap				
<input type="checkbox"/> Demenza senile				
<input type="checkbox"/> Stress				
<input type="checkbox"/> Gravidanza				
<input type="checkbox"/> Disturbi alimentari				
<input type="checkbox"/> Altro				

Per scaricare una copia del questionario:  
[professional.sunstargum.com/it/risorse/guide-e-materiali-di-supporto.html](http://professional.sunstargum.com/it/risorse/guide-e-materiali-di-supporto.html)



## 2.3 VERIFICA DELLO STATO DI SALUTE ORALE E GENERALE CON IL MEDICO CURANTE

I moduli per verificare lo stato di salute orale sono concepiti per facilitare la comunicazione tra chi cura la salute orale e il medico curante se, e quando, questo sia preferibile o necessario per assicurare una terapia ottimale.

Si suggerisce che i professionisti dell'oral care responsabilizzino i pazienti, fornendo loro il modulo informativo da condividere con il loro medico curante.

Il modulo per la salute orale è accompagnato da quello per la salute sistemica, che contiene domande sullo stato di salute generale. Il medico curante dovrebbe compilare questo modulo e restituirlo all'equipe odontoiatrica.

**STATO DI SALUTE ORALE**

Recentemente il nostro comune paziente si è recato presso il nostro studio. La sua salute orale è compromessa al punto che riteniamo possa influire sulla salute generale, pertanto, per completare la sua documentazione, vorremmo condividere una panoramica della sua igiene orale. Nell'ultima pagina, abbiamo aggiunto alcune domande sullo stato di salute generale del paziente. Le saremo grati se potesse rispondere e restituire il modulo all'indirizzo indicato in fondo alla pagina.

Nome del paziente: \_\_\_\_\_ Età: \_\_\_\_\_

**1. Frequenza dei controlli odontoiatrici**

Due volte all'anno  
 Una volta all'anno  
 Mai

**2. Parodontite**

La parodontite è un'infezione cronica che causa il deterioramento irreversibile delle strutture di sostegno dei denti. Le ricerche dimostrano che c'è una relazione bidirezionale tra parodontite e diverse patologie, come il diabete\* e le malattie cardiovascolari\*.

**2.1 Condizione del paziente**

È affetto da parodontite  
 Non è affetto da parodontite (proseguire a 2.3)

**2.2 La terapia in atto**

Il paziente è in cura  
 Il paziente non è in cura, per la seguente ragione: \_\_\_\_\_

**2.3 Storico delle terapie**

Il paziente è stato curato in passato ed è attualmente in terapia di mantenimento  
 Il paziente non è mai stato curato

**3. Igiene orale**

**3.1 Pratica di igiene orale**

Buona  
 Moderata  
 Necessità di controlli e incoraggiamento

**4. Presenza di altre condizioni particolari**

Perimplantite (lesioni infiammatorie nei tessuti adiacenti agli impianti dentali)  
 Xerostomia (secchezza della bocca)  
 Alitosi  
 Carie  
 Problemi canalari  
 Tumore del cavo orale

Grazie mille

Nome \_\_\_\_\_  
Indirizzo dello studio \_\_\_\_\_  
Data \_\_\_\_\_ Firma \_\_\_\_\_

(1) <https://www.ncbi.nlm.nih.gov/pmc/articles/PMC3058822/> (2) <https://pubmed.ncbi.nlm.nih.gov/26170105/> (3) <https://www.ncbi.nlm.nih.gov/pmc/articles/PMC3058822/>

**STATO DI SALUTE GENERALE**

Questo modulo deve essere compilato dal medico professionista, dallo specialista o dall'infermiere

Nome e cognome del paziente: \_\_\_\_\_ Età: \_\_\_\_\_

**1. Salute orale e salute generale**

L'igiene orale del mio paziente deve essere particolarmente controllata per la presenza o la sospetta presenza di:

Patologie cardiovascolari  
 Endocardite  
 Ictus  
 Diabete  
 Gravidanza e complicazioni  
 Polmonite  
 HIV/AIDS  
 Osteoporosi  
 Morbo di Alzheimer  
 Morbo di Parkinson  
 Malattie Autoimmuni (Sclerosi Multipla, Artrite reumatoide, Lupus)  
 Tumore o terapie oncologiche  
 Altro: \_\_\_\_\_

**2. Per pazienti affetti da diabete**

**2.1 Controllo metabolico**

Buono  
 Moderato  
 Scarso

**2.2 Osservanza delle raccomandazioni sul diabete**

**2.3 Complicanze del diabete**

Se presenti, prego segnalare: \_\_\_\_\_  
\_\_\_\_\_  
\_\_\_\_\_

**2.4 Farmaci**

Prego specificare i farmaci prescritti: \_\_\_\_\_

Per scaricare una copia dei moduli sullo stato di salute orale e generale:  
[professional.sunstargum.com/it/risorse/guide-e-materiali-di-supporto.html](https://professional.sunstargum.com/it/risorse/guide-e-materiali-di-supporto.html)





### 3. CHECKLIST BASE

Le checklist base comprendono

- 1) i fondamenti della prevenzione, per tutti i pazienti
- 2) i campanelli d'allarme nei pazienti non compliant

Queste checklist possono essere scaricate su: [professional.sunstargum.com/it/risorse.html](http://professional.sunstargum.com/it/risorse.html)

Una pulizia dei denti non corretta o inadeguata e una pulizia interdentale troppo poco frequente richiedono un gentile rimprovero che scuota un po' i pazienti non collaborativi. Può non essere sempre facile, ma ne vale la pena: se fatto educatamente e amichevolmente può aumentare l'efficacia dell'igiene orale domiciliare.

Checklist base

#### Prevenzione: i fondamenti



#### Importante

- Aumentare la consapevolezza che la prevenzione della parodontite è un impegno per tutta la vita e che tenere il proprio cavo orale in salute è vantaggioso
- Ricordare che mantenere gengive sane aiuta a evitare disagi e costi e ad avere migliori rapporti sociali
- Occorre spazzolare i denti almeno 2 volte al giorno per 2 minuti usando un dentifricio al fluoro ed effettuare quotidianamente la pulizia interdentale

#### Il paziente al di là dell'igiene orale

Completamento o revisione del questionario: è cambiato qualcosa?

- Informare che curare l'igiene orale è un investimento per la propria salute generale. Mantenere gengive sane protegge dagli effetti potenzialmente dannosi sulla salute sistemica
- Raccomandare una dieta sana, limitando gli zuccheri aggiunti
- Ricordare i danni causati dal fumo

- Fissare con regolarità controlli e pulizia

#### Raccomandazioni di igiene orale

- Spazzolare 2 volte al giorno i denti per 2 minuti con tecnica di Bass modificata
- Budget permettendo, meglio spazzolini elettrici e/o sonici, più adatti per le infiammazioni gengivali e più efficaci nella rimozione della placca
- Pulire quotidianamente gli spazi interdentali, dove lo spazzolino non arriva
- Spazi permettendo, raccomandare l'uso di scovolini interdentali, anche in gomma
- All'occorrenza, dare consigli sulla dieta
- Cambiare lo spazzolino (o la testina dello spazzolino) almeno ogni 12 settimane e lo scovolino secondo quanto indicato sulla confezione
- Fissare controlli e pulizia regolari

#### Prodotti GUM consigliati

- Lo spazzolino sonico a batteria GUM SONIC
- La linea GUM ActiVital®
- Gli scovolini in gomma GUM SOFT-PICKS®
- Le compresse rivelatrici di placca GUM RED-COTE®

Per scaricare le checklist base:  
[professional.sunstargum.com/it/risorse/  
guide-e-materiali-di-supporto.html](http://professional.sunstargum.com/it/risorse/guide-e-materiali-di-supporto.html)



Checklist base

**Prevenzione:  
i campanelli d'allarme****Importante**

- Essere sempre chiari, gentili e incoraggianti
  - Informare su gengiviti e parodontiti e spiegare le conseguenze di una scarsa igiene orale
  - Parlare della possibilità di perdita dei denti e accennare ai costi dell'implantologia
  - Raccomandare gentilmente i cambi di abitudini da effettuare per prevenire la perdita dei denti
- Informare che una scarsa pulizia interdentale e uno spazzolamento eccessivo sono comportamenti errati
- Uno spazzolamento troppo energico può danneggiare denti e gengive e causare ritiro gengivale, ipersensibilità, accumulo di placca, sviluppo di carie e/o lesioni cervicali non cariose, infiammazioni gengivali e perdita dell'attacco parodontale
- Una pulizia interdentale effettuata in modo errato può portare al deterioramento dei denti e a gengiviti o parodontiti. Ricordare sempre al paziente che lo spazzolino da solo non può arrivare dappertutto, quindi la pulizia interdentale è essenziale

**Il paziente al di là dell'igiene orale**

Completamento o revisione del questionario: è cambiato qualcosa?

- Cercare di scoprire i fattori di rischio nello stile di vita del paziente e le possibili comorbidità, in modo da

poter fornire le raccomandazioni più appropriate

- Rammentare le migliori pratiche igieniche e dietetiche e l'importanza di controlli frequenti, necessari a preservare la salute del cavo orale e quella generale

**Raccomandazioni di igiene orale**

- Fornire amichevolmente consigli e trucchi per creare buone abitudini. Insistere sullo spazzolamento per 2 minuti 2 volte al giorno con lo spazzolino giusto e la tecnica di Bass modificata. Raccomandare la pulizia interdentale quotidiana e spiegare che agisce dove lo spazzolino non può arrivare
- Budget permettendo, meglio spazzolini elettrici e/o sonici, più efficaci nella rimozione della placca
- Suggestire gli scovolini professionali e in gomma, ideali anche per i pazienti meno propensi al loro utilizzo
- Ricordare di effettuare visite frequenti e predisporre controlli e pulizie regolari
- All'occorrenza, dare consigli sulla dieta
- Se necessario, fare riferimento all'odontoiatra

**Prodotti GUM consigliati**

- Lo spazzolino sonico a batteria GUM SONIC
- Lo spazzolino elettrico GUM PowerCARE™
- Gli scovolini in gomma GUM SOFT-PICKS®, preferiti dai pazienti in quanto facili da usare e ideali per abituare alla pulizia interdentale
- Le compresse rivelatrici di placca GUM RED-COTE®
- Le compresse GUM PerioBalance®, per riequilibrare il microbiota orale

Scopri tutti i nostri dentifrici specifici su:  
**[professional.sunstargum.com/it.html](https://professional.sunstargum.com/it.html)**

Per scaricare le checklist base:  
**[professional.sunstargum.com/it/risorse/guide-e-materiali-di-supporto.html](https://professional.sunstargum.com/it/risorse/guide-e-materiali-di-supporto.html)**

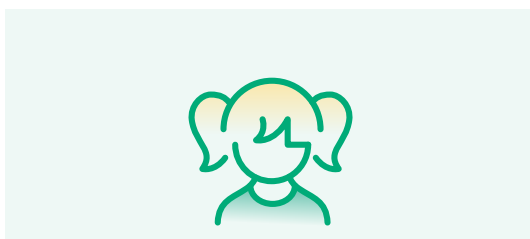


## 4. CHECKLIST PER ETÀ

Le checklist per età sono concepite per aiutare a fornire assistenza e informazioni adatte all'età del paziente. Queste liste si possono scaricare su professional.sunstargum.com/it/risorse.html

Checklist per età

### Bambini da 6 mesi a 6 anni



#### Importante

- Insegnare ai genitori l'importanza di:
  - Gestire il dolore allo spuntare dei denti
  - Rimuovere la placca e prevenire la sua riformazione
  - Remineralizzare lo smalto
- Incoraggiare i genitori a insegnare al bambino una corretta igiene orale

#### Il paziente al di là dell'igiene orale

- I genitori devono spazzolare o insegnare a spazzolare?
- Quale dieta e quali merendine?
- Il bambino è affetto da obesità?
- Il bambino è affetto da diabete di tipo 1?

#### Raccomandazioni di igiene orale

- Consigliare come spazzolare i denti e incoraggiare i genitori a educare il loro bambino all'igiene orale
- Fornire consigli sulla dieta: quali sono i cibi più o meno raccomandati per la salute dei denti
- Raccomandare controlli frequenti

#### Prodotti GUM consigliati

	GUM BABY	GUM KIDS	GUM KIDS	GUM LIGHT-UP	GUM JUNIOR	GUM RED-COTE®
6 MESI	✓					
1 ANNO	✓					
2 ANNI	✓		✓			
3 ANNI		✓	✓			
4 ANNI		✓	✓			
5 ANNI		✓	✓			
6 ANNI		✓	✓	✓	✓	✓

Nota sulle compresse GUM RED COTE: i bambini possono usare queste pastiglie senza particolari controindicazioni o limiti di età. L'unico limite è quello del buonsenso; occorre essere sicuri che il bambino non ingerisca il prodotto.

Per scaricare le checklist per età:  
[professional.sunstargum.com/it/risorse/  
guide-e-materiali-di-supporto.html](https://professional.sunstargum.com/it/risorse/guide-e-materiali-di-supporto.html)



Checklist per età

**Bambini 7-11 anni****Importante**

- Controllare e, se necessario, consigliare una terapia ortodontica
- Rimuovere la placca e prevenire il suo riformarsi
- Remineralizzare lo smalto
- Sensibilizzare sull'igiene orale
- Incentivare buone abitudini
- Incoraggiare i genitori a insegnare al bambino una corretta igiene orale
- Valutare e ricordare la possibilità di applicare un sigillante sulle fessure

**Il paziente al di là dell'igiene orale**

- I genitori consigliano come spazzolare i denti?
- Quale dieta e quali merendine?
- Il bambino è affetto da obesità?
- Il bambino è affetto da diabete di tipo 1?

**Raccomandazioni di igiene orale**

- Educare il bambino e incoraggiare i genitori a educarlo sulla salute dei denti
- Fornire consigli sulla dieta: quali sono i cibi più o meno raccomandati per la salute dei denti
- Raccomandare controlli frequenti

**Prodotti GUM consigliati**

	GUM JUNIOR	GUM JUNIOR	GUM JUNIOR	GUM RED -COTE*
7 ANNI	✓	✓	✓	✓
8 ANNI	✓	✓	✓	✓
9 ANNI	✓	✓	✓	✓
10 ANNI			✓	✓
11 ANNI			✓	✓

Nota sulle compresse GUM RED COTE: i bambini possono usare queste pastiglie senza particolari controindicazioni o limiti di età. L'unico limite è quello del buonsenso: occorre essere sicuri che il bambino non ingerisca il prodotto.

Per scaricare le le checklist per età:  
[professional.sunstargum.com/it/risorse/guide-e-materiali-di-supporto.html](https://professional.sunstargum.com/it/risorse/guide-e-materiali-di-supporto.html)

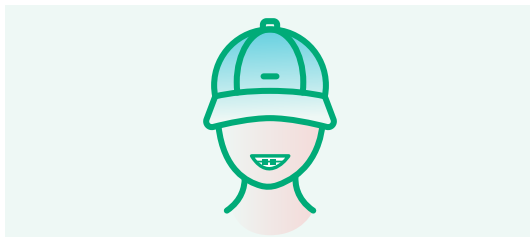


# MANUALE DI IGIENE DENTALE

SUPPORTO ALLA SCELTA DI UNA TERAPIA  
PERSONALIZZATA PER IL PAZIENTE

Checklist per età

## Adolescenti



### Importante

- Controllare e consigliare, se necessaria, una terapia ortodontica
- Valutare e ricordare la possibilità di sigillare solchi e fessure
- Informare l'adolescente sulla placca e sulle conseguenze delle cattive abitudini di igiene orale
- Educare e motivare il paziente e incoraggiare i genitori a diventare buoni controllori
- Ricordare che mantenere gengive sane garantisce alito fresco e migliori rapporti sociali
- Raccomandare di lavare i denti almeno due volte al giorno con un dentifricio al fluoro e di effettuare la pulizia interdentale tutti i giorni

### Il paziente al di là dell'igiene orale

Completamento o revisione del questionario: è cambiato qualcosa?

- Prendersi cura della salute orale è un investimento per la propria salute generale. E' importante cominciare da giovani a coltivare buone abitudini
- Raccomandare una dieta sana, limitando gli zuccheri aggiunti e spiegare quali siano i cibi buoni o dannosi per la salute orale

- Informare sui danni causati dal fumo

### Raccomandazioni di igiene orale

- Raccomandare di spazzolare i denti per 2 minuti almeno 2 volte al giorno. Insistere sulla rimozione della placca e sulla tecnica di spazzolamento, soprattutto in presenza di apparecchi ortodontici
- Parlare della pulizia interdentale quotidiana, spiegando che aiuta a pulire dove lo spazzolino non arriva
- Spazi interdentali permettendo, consigliare scovolini interdentali in gomma efficaci e facili da usare
- Consigliare, se necessaria, una dieta
- Ricordare di cambiare lo spazzolino (o la testina dello spazzolino) almeno ogni 12 settimane e lo scovolino come indicato sulla confezione
- Fissare controlli e pulizia regolari

### Prodotti GUM consigliati

- La linea GUM ORTHO
- La linea GUM ActiVital®
- Lo spazzolino sonico a batteria GUM SONIC
- Le compresse rivelatrici di placca GUM RED-COTE®
- Gli scovolini interdentali professionali GUM TRAV-LER® e gli scovolini in gomma GUM SOFT-PICKS®

Per scaricare le le checklist per età:  
[professional.sunstargum.com/it/risorse/  
guide-e-materiali-di-supporto.html](https://professional.sunstargum.com/it/risorse/guide-e-materiali-di-supporto.html)



## Checklist per età

**Adulti****Importante**

- Aumentare la conoscenza dei potenziali problemi di salute orale, dei fattori di rischio dovuti agli stili di vita e degli effetti delle comorbidità. Proporre soluzioni adatte
- Ricordare che mantenere sane le gengive e salvare i denti, evitando corone e dentiere, consente di ridurre disagi e costi e aiuta ad avere rapporti sociali migliori

**Il paziente al di là dell'igiene orale**

Completamento o revisione del questionario: è cambiato qualcosa?

- Cercare di scoprire eventuali fattori di rischio dovuti agli stili di vita o a possibili comorbidità, proponendo soluzioni personalizzate
- Ricordare la miglior metodologia di igiene orale per evitare il rischio di sanguinamento gengivale e ripercussioni sullo stato di salute generale
- Ricordare di seguire una dieta sana e di effettuare controlli frequenti per mantenere la salute del cavo orale e di tutto l'organismo

**Raccomandazioni di igiene orale**

- Informare sulle soluzioni appropriate per
  - Terapie ortodontiche
  - Ipersensibilità dentinale
  - Corrosione dello smalto
  - Implantologia/restauro
  - Protesi
  - Alitosi
  - Ulcere e afte
- Raccomandare di spazzolare i denti per 2 minuti 2 volte al giorno secondo la tecnica di Bass modificata
- Budget permettendo, raccomandare

spazzolini elettrici e/o sonici, più adatti per le infiammazioni gengivali e più efficaci nella rimozione della placca

- Parlare della pulizia interdentale, spiegando che aiuta a pulire dove lo spazzolino non arriva
- Spazi permettendo, consigliare scovolini interdentali anche in gomma, efficaci e facili da usare
- Consigliare una dieta, se necessaria
- Ricordare di cambiare lo spazzolino (o la testina dello spazzolino) almeno ogni 12 settimane e lo scovolino come indicato sulla confezione
- Fissare controlli e pulizia regolari

**Prodotti GUM consigliati**

- Lo spazzolino manuale GUM Technique® PRO
- Lo spazzolino sonico a batteria GUM SONIC
- Lo spazzolino elettrico GUM PowerCARE™
- Gli scovolini interdentali in gomma GUM SOFT-PICKS®, preferiti dai pazienti. Facili da usare, sono ideali per abituare alla pulizia interdentale
- Gli scovolini professionali GUM TRAV-LER® e GUM BI-DIRECTION indicati per i pazienti con parodontite
- La linea GUM SensiVital® per l'ipersensibilità dentinale
- La linea GUM PAROEX® per i pazienti con gengivite
- La linea GUM HaliControl® per l'alitosi
- La linea GUM AftaClear per le afte e le ulcere
- La linea GUM ActiVital® e GUM BIO per l'igiene orale quotidiana
- Le compresse rivelatrici di placca GUM RED-COTE®
- Le compresse GUM PerioBalance®, per riequilibrare il microbiota orale

Per scaricare le le checklist per età:  
[professional.sunstargum.com/it/risorse/  
guide-e-materiali-di-supporto.html](https://professional.sunstargum.com/it/risorse/guide-e-materiali-di-supporto.html)



Checklist per età

## Anziani (70+)



### Importante

- Parlare della placca e della possibilità di mantenere gli elementi dentali in vecchiaia
- Ricordare che le malattie croniche (diabete, malattie cardiovascolari etc.) impongono di prestare maggior attenzione alla salute orale
- Fornire raccomandazioni diverse a seconda dello stato di salute del paziente e dei fattori di rischio

### Il paziente al di là dell'igiene orale

Completamento o revisione del questionario: è cambiato qualcosa? Indagare sui fattori di rischio usando il questionario.

- Informarsi sulle terapie per patologie croniche, compresi diabete, malattie cardiovascolari e autoimmuni, problemi alla tiroide, mancanza di ferro/anemia e sulla loro potenziale incidenza sulla salute orale
- Verificare se il paziente segue terapie oncologiche
- Dieta? Obesità? Alcool?
- Considerare anche perdite di memoria o handicap (fisici e mentali)

### Raccomandazioni di igiene orale

- Salute permettendo, consigliare sempre di lavare i denti ed effettuare la pulizia interdentale tutti i giorni, con anche sciacqui se necessario
- Spazi permettendo, raccomandare scovolini facili da usare anche in gomma

- Raccomandare controlli frequenti
- Dare consigli nutrizionali, se necessario
- Riferire all'odontoiatra i risultati del questionario, se necessario

### Si raccomandano soluzioni su misura nei seguenti casi:

- Disabilità
- Ipersensibilità dentinale
- Erosione dello smalto
- Impianti/restauri
- Protesi
- Alitosi
- Ulcere orali/afte
- Perdita dei denti

### Prodotti GUM consigliati

- Lo spazzolino sonico a batteria GUM SONIC
- Lo spazzolino elettrico GUM PowerCARE™
- Il dentifricio e il collutorio GUM ActiVital®
- Gli scovolini interdentali GUM SOFT-PICKS® ADVANCED, GUM TRAV-LER® o GUM BI-DIRECTION
- Le compresse GUM PerioBalance®, per riequilibrare il microbiota orale

Per scaricare le le checklist per età:  
[professional.sunstargum.com/it/risorse/guide-e-materiali-di-supporto.html](https://professional.sunstargum.com/it/risorse/guide-e-materiali-di-supporto.html)



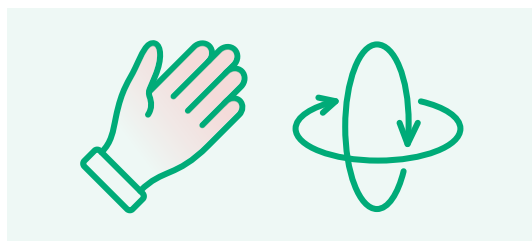
## 5. CHECKLIST PER STILI DI VITA/CONDIZIONI PARTICOLARI

Le checklist per stili di vita/condizioni particolari rappresentano un valido

aiuto per fornire ai pazienti un'assistenza personalizzata a seconda dei loro stili di vita o delle loro condizioni peculiari. Queste liste si possono scaricare su [professional.sunstargum.com/it/risorse.html](http://professional.sunstargum.com/it/risorse.html)

Checklist per stili di vita/condizioni particolari

### Pazienti con problemi motori



#### Importante

- L'igiene orale dei pazienti con disabilità è complicata dalla loro peculiare condizione: occorre fornire istruzioni pratiche, gentili e incoraggianti, adatte a chi presenta difficoltà motorie
- Dare fiducia e incoraggiare, senza stress, e fornire istruzioni per una corretta igiene orale
- Raccomandare visite di controllo più frequenti per provvedere a una igiene orale completa e sicura

#### Il paziente al di là dell'igiene orale

Completamento o revisione del questionario: è cambiato qualcosa?

- Informarsi se c'è chi può aiutare il paziente
- Se possibile, spiegare come rendere accessibili al paziente i servizi di igiene orale
- Incoraggiare il paziente a evitare cibi e bevande zuccherati

#### Raccomandazioni di igiene orale

- Per i pazienti adulti con dentiera, raccomandarne la pulizia giornaliera con prodotti appositi

- Rimossa la dentiera, spiegare di massaggiare dolcemente lingua e gengive con uno spazzolino morbido
- Ricordare che i dentifrici standard possono danneggiare le dentiere
- Budget permettendo, proporre spazzolini elettrici e/o sonici, più adatti per le infiammazioni gengivali, più efficaci nella rimozione della placca e più facili da maneggiare rispetto a quelli manuali
- Gli anziani con problemi motori possono avere difficoltà a usare il filo interdentale. Suggestire l'uso di scovolini anche in gomma, ottimi per rimuovere più facilmente la placca interdentale
- Spiegare che sciacqui giornalieri con collutori al fluoro o applicazioni locali aiutano a evitare il deterioramento dei denti
- Raccomandare di cambiare lo spazzolino (o la sua testina) almeno ogni 12 settimane e gli scovolini secondo quanto scritto sulla confezione

#### Prodotti GUM consigliati

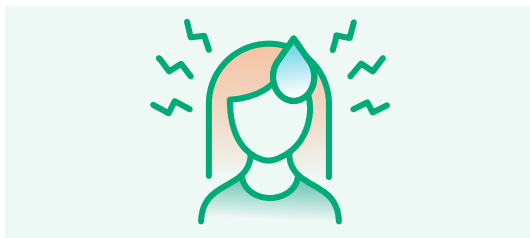
- Lo spazzolino sonico a batteria GUM SONIC
- Lo spazzolino elettrico GUM PowerCARE™
- Gli scovolini interdentali GUM SOFT-PICKS® o GUM BI-DIRECTION
- La linea GUM ActiVital®
- La linea GUM PAROEX®
- Le compresse GUM PerioBalance®, per riequilibrare il microbiota orale
- Le compresse rivelatrici di placca GUM RED-COTE®

Per scaricare le checklist per stili di vita:  
[professional.sunstargum.com/it/risorse/  
guide-e-materiali-di-supporto.html](http://professional.sunstargum.com/it/risorse/guide-e-materiali-di-supporto.html)





Checklist per stili di vita/condizioni particolari

**Pazienti sotto stress****Importante**

L'igiene orale dei pazienti che vivono una vita stressante può richiedere controlli più frequenti e accurati rispetto a quella di persone non stressate.

È facile che i pazienti stressati presentino:

- Scarsa igiene orale, dovuta ai cambi di umore che portano a trascurarsi e a lavarsi meno i denti
- Sovralimentazione o eccesso di cibi e bevande molto zuccherati
- Ulcere e afte
- Digrignamento dei denti, che quando eccessivo può causare TMD (disordini temporomandibolari) o rotture dei denti
- Uso di farmaci antidepressivi che può causare malfunzionamenti delle ghiandole salivari, quindi secchezza della bocca (xerostomia)
- I pazienti con xerostomia possono lamentare secchezza delle labbra e della gola, indolenzimento o bruciori, gusto alterato e alitosi. Possono provare difficoltà nel masticare, nell'inghiottire e nel parlare. Il rischio di candida è maggiore
- Per i pazienti con dentiera, la mancanza di un'adeguata salivazione tra denti e gengive può indebolire l'adesione della dentiera e provocare ulcere della mucosa

**Il paziente al di là dell'igiene orale**

Completamento o revisione del questionario: è cambiato qualcosa?

- Ricordare che lo stress psicologico, in combinazione con altre malattie croniche, può contribuire a peggiorare la salute orale e quella generale

- Informarsi sulle terapie in corso e controllare se includono antidepressivi

**Raccomandazioni di igiene orale**

- Mettere a proprio agio il paziente, incoraggiarlo, invitarlo a ridurre lo stress e a condividere le istruzioni per una corretta igiene orale
- Raccomandare di spazzolare i denti 2 volte al giorno per 2 minuti, se necessario con un dentifricio che aiuti a combattere la secchezza della bocca
- Spiegare che la pulizia interdentale aiuta a pulire dove lo spazzolino non arriva e che occorre usare quotidianamente lo scovolino, anche in gomma
- Raccomandare di cambiare lo spazzolino (o la sua testina) almeno ogni 12 settimane e gli scovolini secondo quanto scritto sulla confezione
- Raccomandare, quando serve, collutori delicati che offrano un efficace sollievo dal problema della bocca secca
- Raccomandare visite di controllo più frequenti per provvedere a una igiene orale completa e sicura

**Prodotti GUM consigliati**

- Lo spazzolino sonico a batteria GUM SONIC
- Lo spazzolino elettrico GUM PowerCARE™
- Lo spazzolino manuale GUM Technique® PRO
- Gli scovolini interdentali GUM SOFT-PICKS®
- La linea GUM ActiVital®
- La linea GUM PAROEX®
- Le compresse GUM PerioBalance®, per riequilibrare il microbiota orale
- Le compresse rivelatrici di placca GUM RED-COTE®

Per scaricare le checklist per stili di vita:  
[professional.sunstargum.com/it/risorse/guide-e-materiali-di-supporto.html](https://professional.sunstargum.com/it/risorse/guide-e-materiali-di-supporto.html)



Checklist per stili di vita/condizioni particolari

**Fumatori****Importante**

- Fornire istruzioni pratiche, in modo amichevole e incoraggiante
- Spiegare che il fumo rende più propensi alla parodontite, dal momento che compromette la risposta immunitaria riducendo la capacità dell'organismo di combattere efficacemente i batteri. Il fumo inoltre ostacola la guarigione delle gengive danneggiate e causa danni al biofilm dentale
- Avvertire che la nicotina e il catrame macchiano i denti e li fanno ingiallire in poco tempo
- Informare che chi fuma è più incline all'alitosi

**Ricordare gentilmente al paziente che**

- Il fumo danneggia bocca, denti e gengive
- Per chi fuma è fondamentale una corretta igiene dentale

**Il paziente al di là dell'igiene orale**

Completamento o revisione del questionario: è cambiato qualcosa?

- Rendere il paziente consapevole del fatto che il fumo comporta denti macchiati, gengiviti, perdita dei denti e, nei casi più gravi, cancro
- Seguire la salute del paziente nel tempo e informarsi sulle terapie se compaiono condizioni diverse

**Raccomandazioni di igiene orale**

- Raccomandare di lavare i denti, di eseguire la pulizia interdentale e di usare pulisci-lingua e collutori almeno

due volte al giorno

- Raccomandare dentifrici sbiancanti. Dal momento che tendono a essere leggermente più abrasivi, suggerire di alternarli con dentifrici standard
- Spiegare che la pulizia interdentale aiuta a pulire dove lo spazzolino non arriva e che occorre usare quotidianamente uno scovolino, anche in gomma
- Raccomandare di cambiare lo spazzolino (o la sua testina) almeno ogni 12 settimane e gli scovolini secondo quanto indicato sulla confezione
- Raccomandare pulisci-lingua e collutori che aiutano a ridurre l'alitosi (ma spiegando che non la curano del tutto)
- Raccomandare visite di controllo più frequenti per provvedere a una igiene orale completa e sicura

**Prodotti GUM consigliati**

- Lo spazzolino sonico a batteria GUM SONIC
- Lo spazzolino elettrico GUM PowerCARE™
- Lo spazzolino manuale GUM Technique® PRO
- La linea GUM ActiVital®
- La linea di scovolini interdentali GUM SOFT-PICKS®
- La linea GUM HaliControl®
- Le compresse GUM PerioBalance®, per riequilibrare il microbiota orale
- Le compresse rivelatrici di placca GUM RED-COTE®

Per scaricare le checklist per stili di vita:  
[professional.sunstargum.com/it/risorse/  
guide-e-materiali-di-supporto.html](https://professional.sunstargum.com/it/risorse/guide-e-materiali-di-supporto.html)



Checklist per stili di vita/condizioni particolari

**Pazienti in gravidanza****Importante**

Ricordare alla paziente che durante la gravidanza curare la propria igiene orale è più importante che mai. Informare che, anche se in passato ha sempre goduto di un'ottima salute orale, la gravidanza può comportare l'insorgenza di alcuni problemi

**Controllare particolarmente:**

- La gengivite gravidica, che inizia intorno all'ottava settimana e termina poco dopo il parto, dovuta alla crescita dei livelli ormonali e all'alterazione delle difese immunitarie, ed è molto comune
- Granulomi da gravidanza, presenti in circa il 10% delle donne
- Corrosione acida dei denti, con opacizzazione e ingiallimento dello smalto, dovuta a nausea e vomito mattutini

**La paziente al di là dell'igiene orale**

- Raccomandare una dieta il più possibile bilanciata
- Incoraggiare la paziente ad aver cura di sé dopo il parto, specialmente della propria igiene orale, e far fare una visita di controllo al neonato prima del compimento del primo anno di età

**Raccomandazioni di igiene orale**

- Raccomandare di spazzolare i denti per 2 minuti almeno 2 volte al giorno, usando un dentifricio al fluoro e uno spazzolino con setole affusolate, per pulire meglio anche lungo il bordo gengivale e tra i denti
- Spiegare che la pulizia interdentale aiuta a pulire dove lo spazzolino non arriva e che occorre usare quotidianamente uno scovolino, anche in gomma, in ogni spazio interdentale
- Predisporre controlli regolari durante e dopo la gravidanza
- Raccomandare di cambiare lo spazzolino o la sua testina almeno ogni 12 settimane e gli scovolini secondo quanto scritto sulla confezione

**Prodotti GUM consigliati**

- Lo spazzolino sonico a batteria GUM SONIC
- Lo spazzolino elettrico GUM PowerCARE™
- Lo spazzolino manuale GUM Technique® PRO
- La linea GUM ActiVital®
- La linea di scovolini GUM SOFT-PICKS®
- Le compresse GUM PerioBalance®, per riequilibrare il microbiota orale
- Le compresse rivelatrici di placca GUM RED-COTE®

Per scaricare le checklist per stili di vita:  
[professional.sunstargum.com/it/risorse/  
guide-e-materiali-di-supporto.html](https://professional.sunstargum.com/it/risorse/guide-e-materiali-di-supporto.html)



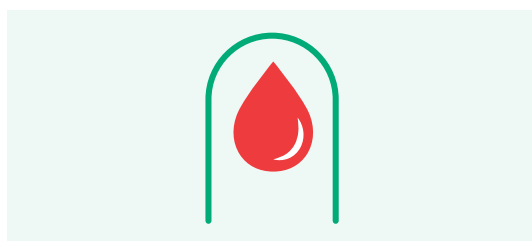
## 6. CHECKLIST IN CASO DI PROBLEMI DI SALUTE SISTEMICA

Queste checklist sono concepite per aiutare a personalizzare il trattamento di pazienti che vivono con comorbidità.

Si possono scaricare su professional.  
sunstargum.com/it/risorse.html

Checklist in caso di problemi di salute sistemica

### Pazienti diabetici



#### Importante

- Informare sulla relazione bidirezionale tra parodontite e diabete
- Anche l'insorgere di altre complicanze orali è più frequente in pazienti diabetici
- Le malattie gengivali possono contribuire a innalzare il livello di zuccheri nel sangue, rendendo il diabete più difficile da controllare
- Prevedere una gestione globale della salute orale, tenendo in considerazione xerostomia, lesioni della mucosa (infezioni da candida), tumori del cavo orale, perdita di gusto e carie
- Ricordare che il diabete richiede di prestare maggior attenzione alla propria igiene orale

#### Il paziente al di là dell'igiene orale

Completamento o revisione del questionario: è cambiato qualcosa?

#### Usare il questionario per controllare lo stile di vita e i fattori di rischio

- La terapia per il diabete è seguita regolarmente?
- Presenza di impianti o protesi?

- Stress? Obesità? Fumo? Alcool?

#### Raccomandazioni di igiene orale

- Raccomandare un'igiene orale particolarmente rigorosa: spazzolamento, pulizia interdentale e risciacqui
- Spazi permettendo, consigliare scovolini interdentali, anche in gomma, più efficaci e facili da usare
- Informare su come tenere sotto controllo i primi sintomi di gengivite
- Scoraggiare il fumo
- Enfatizzare l'importanza di visite frequenti
- Fare intervenire l'odontoiatra, se necessario

#### Prodotti GUM consigliati

- La linea GUM ActiVital®
- Lo spazzolino sonico a batteria GUM SONIC
- Lo spazzolino elettrico GUM PowerCARE™
- Gli scovolini interdentali GUM SOFT-PICKS® ADVANCED o GUM TRAVELER®
- La linea GUM HYDRAL®

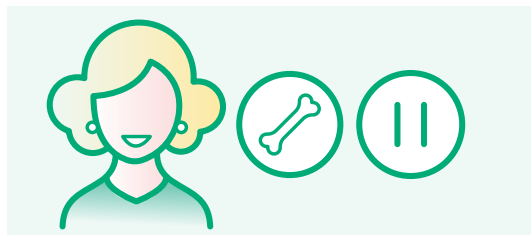
Per scaricare le checklist relative allo stato di salute sistemica:

[professional.sunstargum.com/it/risorse/guide-e-materiali-di-supporto.html](https://professional.sunstargum.com/it/risorse/guide-e-materiali-di-supporto.html)



Checklist in caso di problemi di salute sistemica

### Pazienti in menopausa/ con osteoporosi



#### Importante

- Bassi livelli di estrogeni danneggiano sia il metabolismo osseo sia il cavo orale, provocando infiammazioni che possono portare alla gengivite
- Le donne in menopausa a rischio di fratture ossee rischiano anche parodontiti. Anche la debolezza ossea della mascella può causare problemi
- È facile che le donne anziane affette da osteoporosi abbiano problemi di aderenza della dentiera e che guariscano con più difficoltà dagli interventi chirurgici
- Informazioni oggi disponibili suggeriscono che una terapia ormonale o medica a base di Bifosfonati possano contrastare la compromissione degli alveoli e rallentare la progressione della parodontite. Tuttavia i Bifosfonati in certi pazienti possono mettere a rischio la salute orale (vedi la sezione seguente)

#### Il paziente al di là dell'igiene orale

- Secondo la NIH americana, le donne con osteoporosi perdono i denti tre volte più facilmente di quelle sane
- Le donne con alto rischio di fratture possono mostrare evidenti segnali di parodontite
- I Bifosfonati, un gruppo di prodotti per la terapia dell'osteoporosi, sono stati

associati allo sviluppo di osteonecrosi della mandibola (ONJ), il che è fonte di preoccupazione. Comunque, il rischio di ONJ è molto più alto in pazienti che assumono Bifosfonati in dosi massicce per via endovenosa, soprattutto nelle terapie tumorali

#### Raccomandazioni di igiene orale

- Raccomandare di spazzolare i denti per 2 minuti almeno 2 volte al giorno usando uno spazzolino con setole affusolate, per pulire meglio anche lungo il bordo gengivale e tra i denti
- Spiegare che la pulizia interdentale aiuta a pulire dove lo spazzolino non arriva e che occorre usare quotidianamente uno scovolino, anche in gomma, in ogni spazio interdentale
- Fissare regolari visite di controllo
- Raccomandare di cambiare lo spazzolino (o la sua testina) almeno ogni 12 settimane e gli scovolini secondo quanto scritto sulla confezione

#### Prodotti GUM consigliati

- Lo spazzolino sonico a batteria GUM SONIC
- Lo spazzolino elettrico GUM PowerCARE™
- La linea GUM ActiVital®
- Gli scovolini interdentali GUM SOFT-PICKS®, GUM TRAV-LER® o GUM BI-DIRECTION
- La linea GUM PAROEX®
- Le compresse GUM PerioBalance®, per riequilibrare il microbiota orale
- Le compresse rivelatrici di placca GUM RED-COTE®

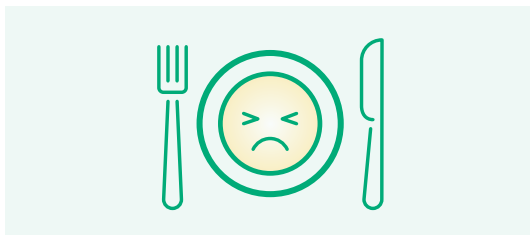
Per scaricare le checklist relative allo stato di salute sistemica:

[professional.sunstargum.com/it/risorse/  
guide-e-materiali-di-supporto.html](https://professional.sunstargum.com/it/risorse/guide-e-materiali-di-supporto.html)



Checklist in caso di problemi di salute sistemica

## Pazienti con disturbi alimentari/obesità



### Importante

#### Disturbi alimentari

- Informare gentilmente i pazienti con Disturbi del Comportamento Alimentare (DCA) associati a vomito/assunzione incontrollata di alimenti che è possibile che soffrano di scarsa salute orale e di corrosione dello smalto
- Puntualizzare che nei pazienti che soffrono di DCA da molto tempo la corrosione dello smalto è decisamente più comune
- Rassicurare i pazienti che possono essere onesti con i loro curanti circa i loro disturbi alimentari e ricordare che questo è il momento di impegnarsi per una igiene orale migliore

#### Obesità

- Informare gentilmente i pazienti obesi che sono più a rischio di parodontite e di caduta dei denti
- Incoraggiare una igiene orale meticolosa, spiegando che cibi ricchi di zuccheri e carboidrati aumentano la possibilità di parodontite alveolare

#### Il paziente al di là dell'igiene orale

- Una dieta errata può influire negativamente sulla salute orale e generale
- È dimostrata la correlazione tra obesità e una serie di malattie, in particolare il diabete e le patologie cardiovascolari
- L'obesità e l'inattività sono anche collegate alla sindrome metabolica, che aumenta il rischio di diabete e malattie cardiovascolari con un impatto negativo sulla salute generale

### Raccomandazioni di igiene orale

- Incoraggiare il paziente a eseguire una meticolosa igiene orale, prestando attenzione al fatto che i soggetti affetti da obesità tendono a diradare le visite di controllo
- Dopo aver vomitato, i pazienti dovranno:
  - sciacquare immediatamente la bocca con acqua o con un collutorio senza zuccheri
  - astenersi dallo spazzolare i denti per almeno un'ora, per non fissare i succhi gastrici
- Si possono prescrivere collutori al fluoro, desensibilizzanti o remineralizzanti
- Raccomandare di spazzolare i denti per 2 minuti almeno 2 volte al giorno usando uno spazzolino con setole affusolate per pulire meglio anche lungo il bordo gengivale e tra i denti
- Spiegare che la pulizia interdentale aiuta a pulire dove lo spazzolino non arriva e che occorre usare quotidianamente uno scovolino, anche in gomma, in ogni spazio interdentale
- Raccomandare di cambiare lo spazzolino (o la sua testina) almeno ogni 12 settimane e gli scovolini secondo quanto scritto sulla confezione
- Fissare regolari visite di controllo

### Prodotti GUM consigliatis

- Lo spazzolino sonico a batteria GUM SONIC
- Lo spazzolino elettrico GUM PowerCARE™
- La linea GUM SensiVital®
- La linea GUM ActiVital®
- La linea di scovolini interdentali GUM SOFT-PICKS®
- Le compresse GUM PerioBalance®, per riequilibrare il microbiota orale
- Le compresse rivelatrici di placca GUM RED-COTE®

Per scaricare le checklist relative allo stato di salute sistemica:

[professional.sunstargum.com/it/risorse/guide-e-materiali-di-supporto.html](https://professional.sunstargum.com/it/risorse/guide-e-materiali-di-supporto.html)



## 7. OTTIMIZZAZIONE DEL CONTROLLO DELLA PLACCA CON STRUMENTI PATIENT-FRIENDLY

Un adeguato controllo della placca è essenziale per mantenere una buona salute orale e a seguito di una terapia ortodontica, sia chirurgica che non. Come ormai è assodato, non lo si raggiunge con il solo spazzolamento, quindi occorrono strumenti di pulizia interdentale aggiuntivi. Ma quali?



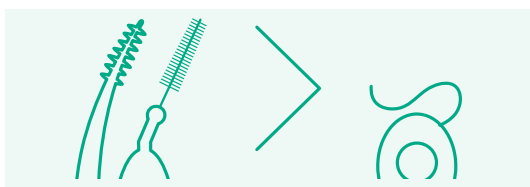
Prima di tutto è importante che gli strumenti di pulizia interdentale siano non solo efficaci ma anche di facile utilizzo, così da contribuire a creare una sana abitudine, non solo dopo la visita dell'igienista ma per la vita.

### **Pulizia interdentale con scovolini interdentali professionali o in gomma**

Spazi interdentali permettendo, gli scovolini sono gli strumenti di pulizia più efficaci. Usati quotidianamente prima di spazzolare i denti, sono il mezzo ideale per la prevenzione per tre ragioni principali:

1. Sono efficaci nel rimuovere la placca
2. Effettuano una pulizia delicata e non aggressiva
3. Sono i preferiti dai pazienti perché facili da usare

L'ultimo studio randomizzato mostra infatti come i pazienti trovino gli scovolini più facili da usare del filo interdentale, così raccomandarli può



essere molto apprezzato. Il filo resta utile qualora gli spazi interdentali siano così stretti da non poter usare altri strumenti di pulizia.

### **Pulizia interdentale con il filo**

Se effettuato nel modo corretto, l'uso quotidiano del filo interdentale può essere efficace nel prevenire l'accumulo della placca. Tuttavia, secondo la Federazione Europea di Parodontologia (EFP), non c'è alcuna evidenza che consigli di raccomandare l'uso del filo interdentale nei pazienti affetti da parodontite.

Per di più, la familiarità dei pazienti con l'uso quotidiano del filo è scarsa, perché richiede un grado di abilità manuale e di pazienza che molti trovano difficile da mantenere. Il filo è utile per la pulizia interdentale quotidiana in situazioni in cui gli scovolini sono scomodi, ad esempio nei casi di spazi interdentali molto stretti. Per spazi normali, gli scovolini professionali e in gomma sono la soluzione migliore.

Per maggiori informazioni, invitiamo a consultare il nostro virtual training e a leggere il relativo white paper sulla pulizia interdentale per prevenire e trattare le malattie gengivali, scaricabile sul nostro sito web:

[professional.sunstargum.com/it/formazione/webinar-e-corsi-di-formazione.html](https://professional.sunstargum.com/it/formazione/webinar-e-corsi-di-formazione.html)

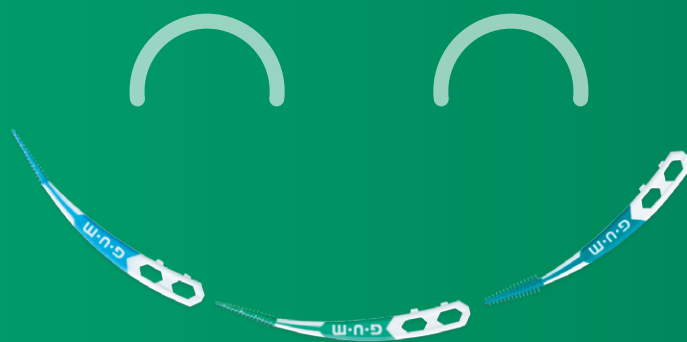
LA SERIE DI WHITE PAPER SULLA SALUTE ORALE | N° 2



### **PULIZIA INTERDENTALE PER PREVENIRE E TRATTARE LE MALATTIE GENGIVALI: STATO DELLE EVIDENZE SCIENTIFICHE**

Questo paper riesamina l'efficacia relativa dei differenti metodi di pulizia interdentale nel prevenire e trattare le gengiviti e le parodontiti sulla base delle più recenti evidenze scientifiche emerse da studi clinici controllati randomizzati, revisioni sistematiche della letteratura e meta-analisi.

Dental hygienists  
make the world  
smile



SUNSTAR



[professional.sunstargum.com/it](http://professional.sunstargum.com/it)